



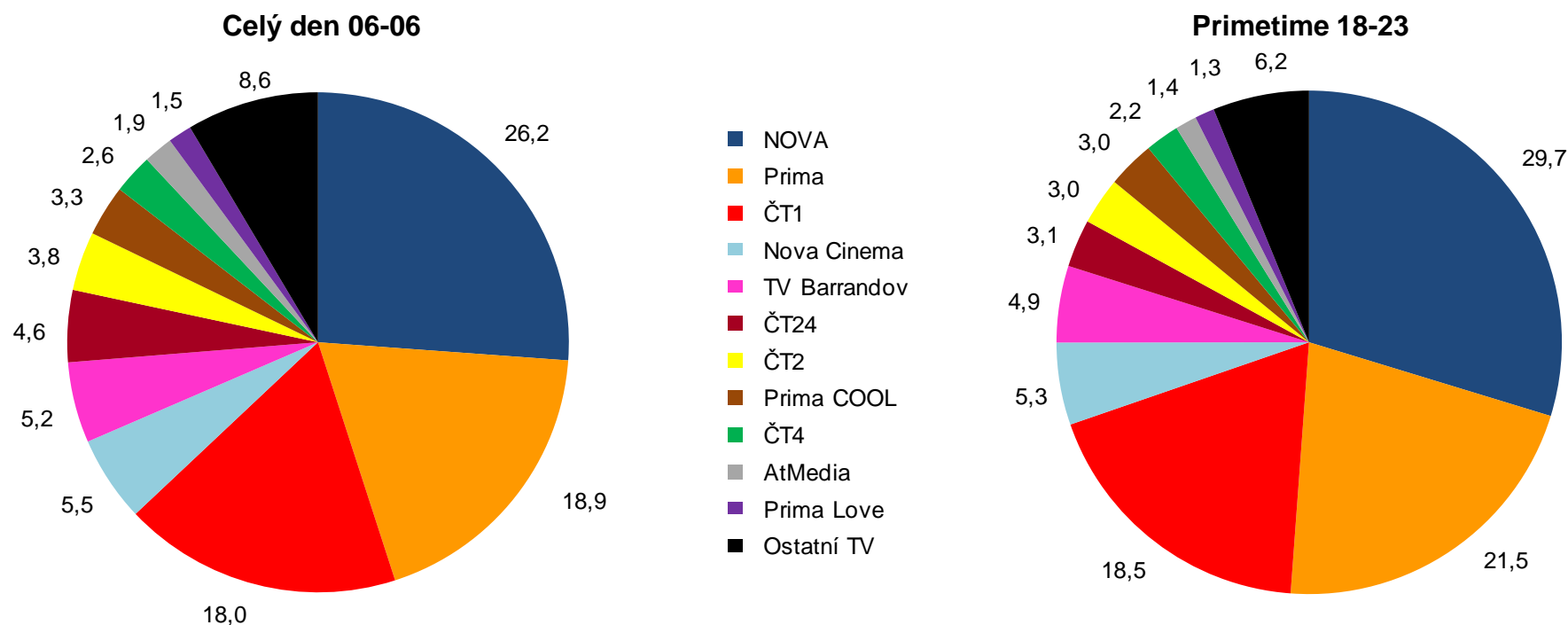
Měsíční přehled TV sledovanosti

Obsah

1. Podíl na sledovanosti – souhrn měsíce
2. Podíl na sledovanosti – vývoj dle týdnů (dominantní a menší stanice)
3. Denní sledovanost – souhrn měsíce (dominantní a menší stanice)
4. Denní sledovanost – vývoj dle dnů (dominantní a menší stanice)
5. Zajímavosti o TV sledovanosti a pořadech

1. Podíl na sledovanosti – souhrn měsíce

(Share v %, D15+)

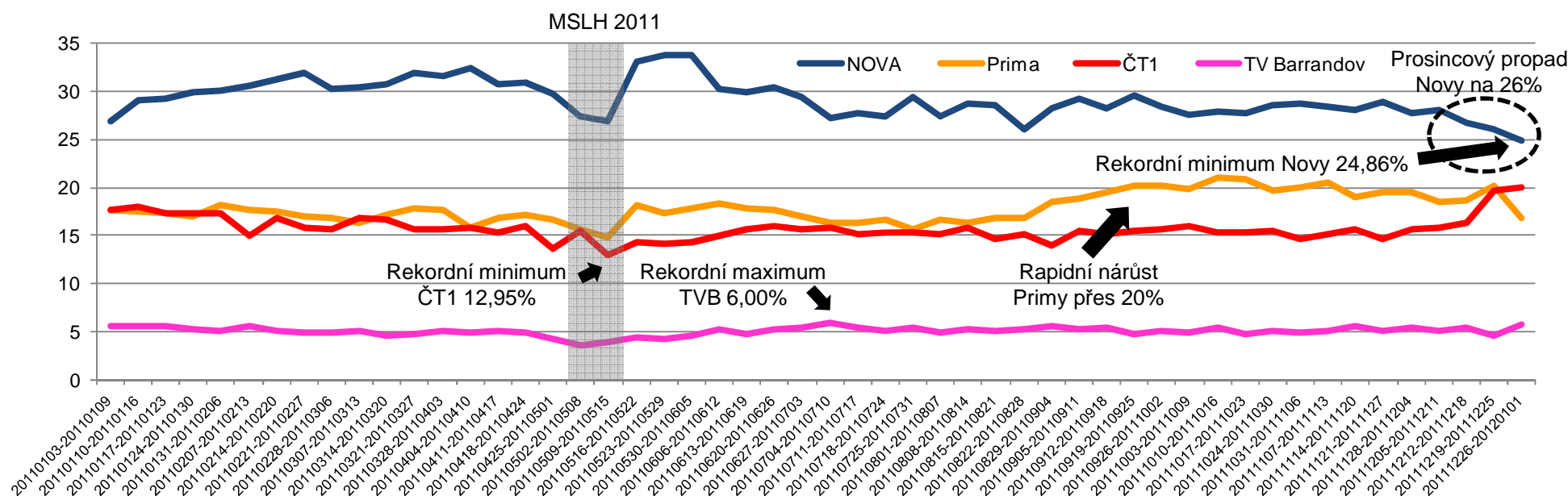


- Nova si stále udržuje dominantní podíl, avšak celý podzim se nedokázala výrazně odpoutat od historického propadu v létě (těsně pod 28%), naopak v průběhu prosince sledovanost pravidelně klesala, což vedlo ke stávajícímu rekordnímu měsíčnímu minimu 26,2%.
- Podíl ČT1 od dubna s mírnými výkyvy stagnuje kolem 15%, avšak jako každý rok dokáže o Vánocích přilákat více diváků (nárůst na 18%).
- Nové podzimní schéma přineslo Primě značné posílení pozice a překročení hranice 20% v říjnu, avšak ke konci roku opět každoročně oslabila.
- TV Barrandov dosahuje od léta stabilních hodnot přes 5% a v prosinci jen těsně zaostala na Novou Cinema, která je č.4 díky nárůstu o 0,5%.
- Výrazné letní posílení ČT2 k hranici 5% na podzim nepokračuje – podíl stanice opět nepřekročil 4% stejně jako v 1. pololetí
- Podíly tematických kanálů ČT24 i ČT4 jsou stabilní z důvodu absence mimořádných událostí, resp. sportovních akcí.

2. Podíl na sledovanosti – vývoj dle týdnů

(Share v %, 06-06, D15+)

Dominantní stanice (vč. TV Barrandov)

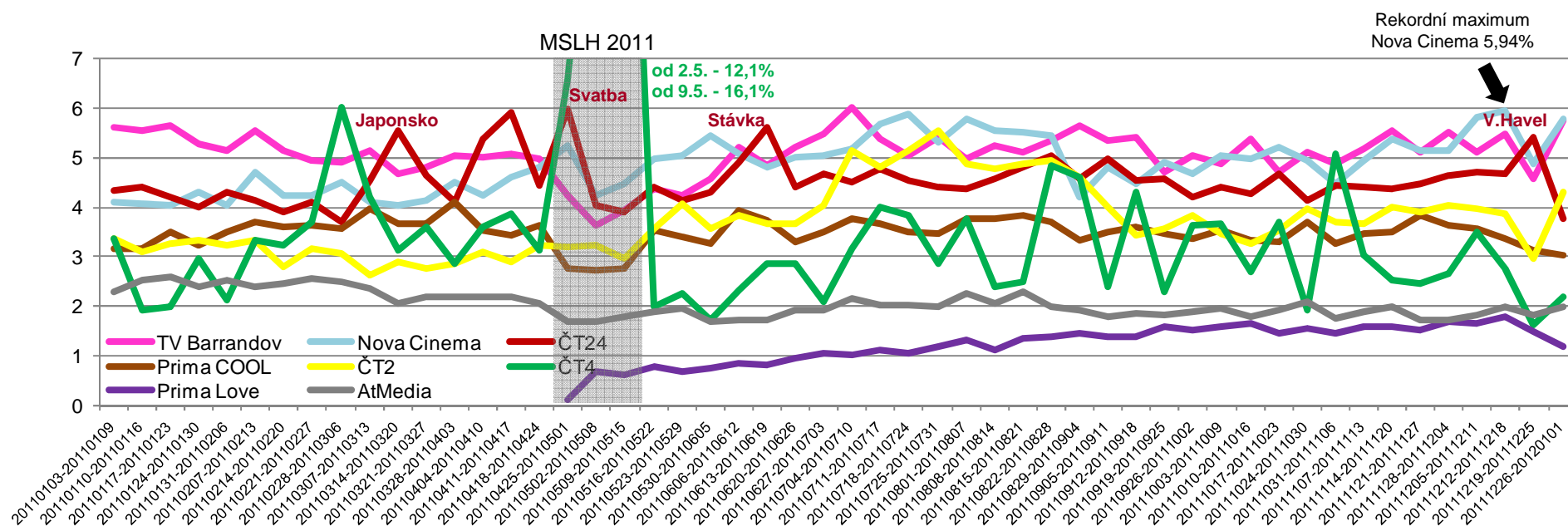


- Nova nezvrátila velmi nepříznivý letní trend ani na podzim, naopak její pozice je nejslabší v historii – kromě rekordního měsíčního propadu na hodnotu 26,2% dosáhla Nova historického minima i v rámci týdne – v období jinak tradičně silných Vánoc její podíl poprvé klesl pod 25%.
 - ČT1 vykazuje od ledna pravidelné oslabování pozice s vyvrcholením v květnu, teprve od začátku června je patrné mírné oživení k hranici 15%, kterou si drží celý podzim. Každoroční výrazně posílení pozice o Vánocích se potvrdilo i letos, poslední týden v roce jako jediný překonal 20%.
 - Podíl Primy od začátku roku osciluje kolem 17%, avšak na podzim je patrné výrazné oživení k 20%, tento trend o Vánocích však neudržela.
 - TV Barrandov od ledna mírně oslabuje, avšak od června již posiluje až na červencový rekord, od léta je stabilně stále nad 5%.
- Vánoční týden se stal 3.nejúspěšnějším týdnem v historii stanice.

2. Podíl na sledovanosti – vývoj dle týdnů

(Share v %, 06-06, D15+)

Menší stanice

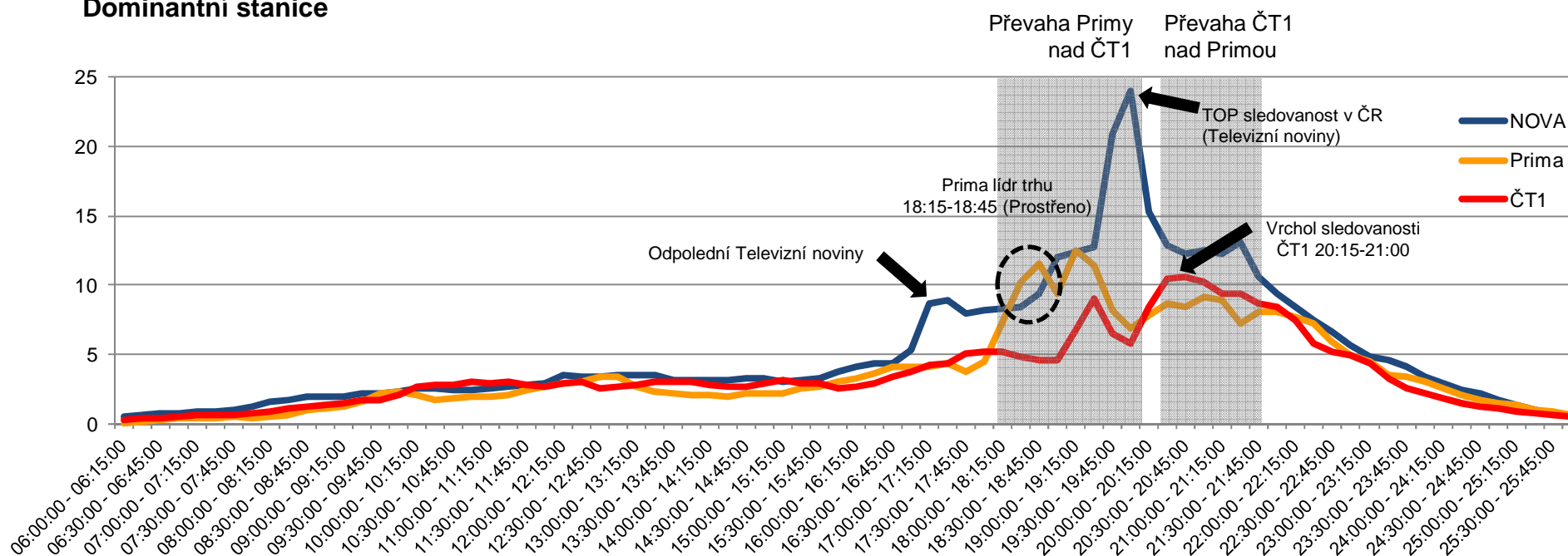


- Nova Cinema od dubna posilovala k hranici 5%, kterou si s výjimkou září a první poloviny listopadu stále udržuje. V prosinci dosáhla týdenního maxima a rovněž celý měsíc byl historicky rekordní (5,5%). Spolu s ČT24 je největším konkurentem pro TV Barrandov v boji o 4.místo.
- Význam zpravodajské ČT24 roste v případě vysílání mimořádných událostí (volby, japonská katastrofa, královská svatba, stávka).
- ČT2 od podzimu 2010 pravidelně ztrácela svoji pozici, a to až do března (historické minimum pod 3%), pak však neustále posilovala až na rekordní úroveň 5% v letním období. Na podzim však tento příznivý trend neudržela a opět se propadla pod hranici 4%, na níž setrvává od září.
- Sportovní ČT4 od února překonává ČT2 (v květnu dosáhl díky MSLH měsíčního maxima 8,1%), avšak poté za ČT2 opět zaostává.
- Podíl Primy Cool má do března rostoucí tendenci ke 4%, kterou si s mírnými výkyvy udržuje. O Vánocích se propadla. Zdroj: Mediaresearch 3.1.2011-1.1.2012

3. Denní sledovanost – souhrn měsíce

(Rating v %, 06-02, D15+)

Dominantní stanice

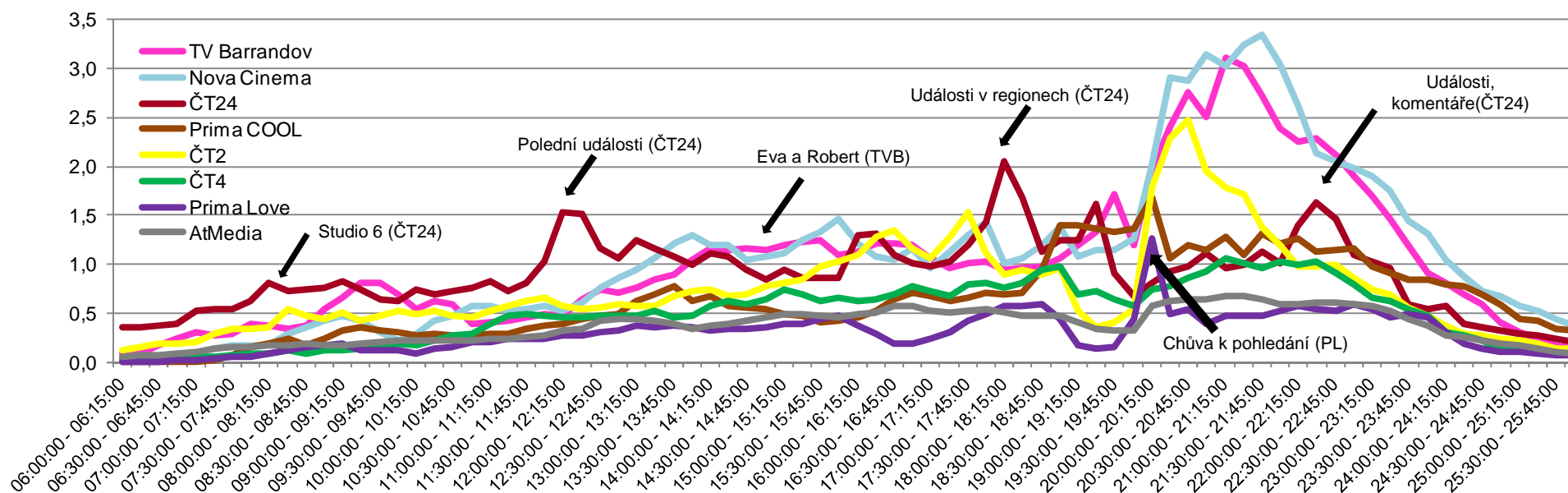


- Sledovanost v průběhu dne má na všech stanicích podobný průběh: dopoledne mírně roste, poté si udržuje stabilní úroveň, od 17:00 začne růst, vrcholu dosahuje v pásmu vysílání hlavní zpravodajské relace (19:00-20:00, mimo ČT1) a přibližně po 22:00 začíná klesat.
- Rozdíl ve sledovanosti mezi ČT1 a Primou je výrazně vyšší pouze v hlavním vysílacím čase mezi 20:15-21:00.
- Sledovanost hlavních zpráv na Primě výrazně převyšuje Události na ČT1 (rating 12,6%, resp. 7,5%).
- Nova se poprvé začíná vzdalovat od obou konkurentů v odpoledním pásmu od 17:00 (Odpolední zprávy) a největšího rozdílu dosahuje tradičně v čase vysílání nejsledovanějšího pořadu na českém trhu (Televizní noviny), který v prosinci pravidelně sledovalo téměř 2,1 mil. diváků. (podíl 54%). Nova je lídrem trhu ve sledovanosti od 12:00 kromě výše uvedeného večerního pásma 18:15-18:45.

3. Denní sledovanost – souhrn měsíce

(Rating v %, 06-02, D15+)

Menší stanice

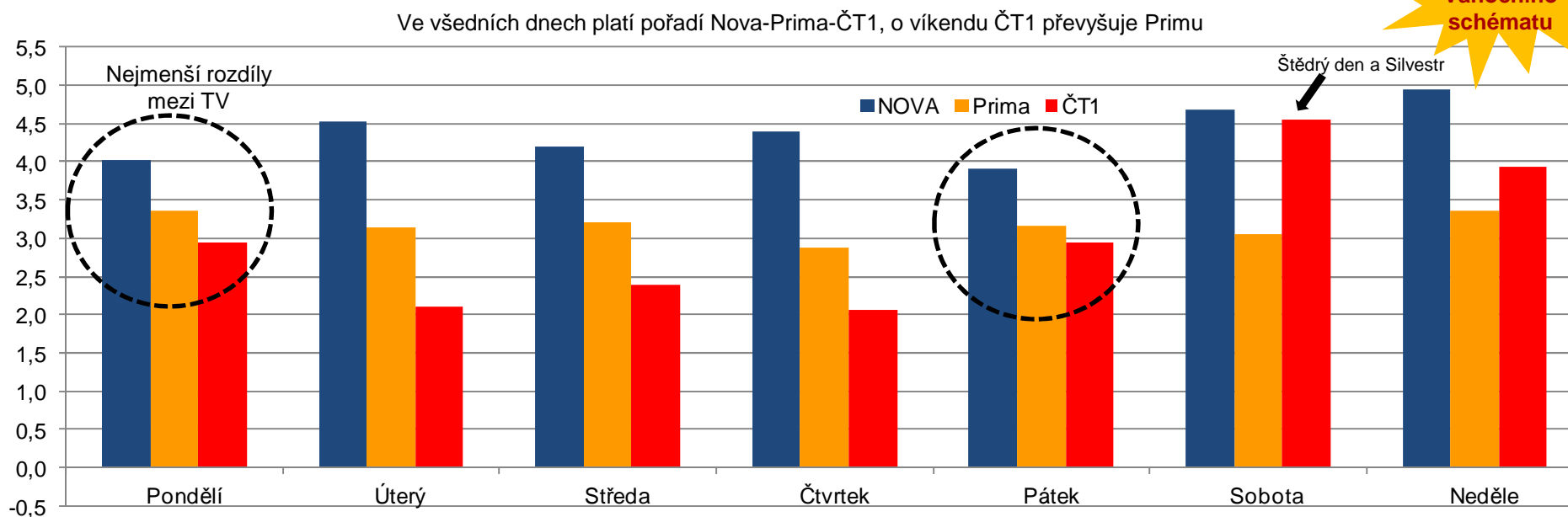


- Sledovanost v průběhu dne má na všech stanicích mimo ČT24 a částečně TVB a PC podobný průběh: od ranního vysílání má mírně rostoucí tendenci až do podvečerního pásma, poté klesá či stagnuje, po skončení zpráv na hlavních TV začíná opět růst a po 22:00 klesá.
- TV Barrandov vykazuje v průběhu dne zvýšení sledovanosti v odpoledním pásmu po 14:00, kdy tradičně vysílá oblíbenou telenovelu.
- Sledovanost ČT24 je navýšena v poledním a nočním pásmu, vrcholu dosahuje v pásmu po 18:00 (nejdříve ze všech TV).
- Prakticky až do 16:00 se v roli lídra střídají ČT24, TVB a Nova Cinema, poté se jako lídři trhu projeví i ČT2 a Prima Cool.
- Hlavní vysílací čas je jasně vyhrazený pro Novu Cinemu a TV Barrandov, které se v tomto pásmu nejvíce vzdalují od ostatních TV.

4. Denní sledovanost – vývoj dle dnů

(Rating v %, 06-06, D15+)

Dominantní stanice

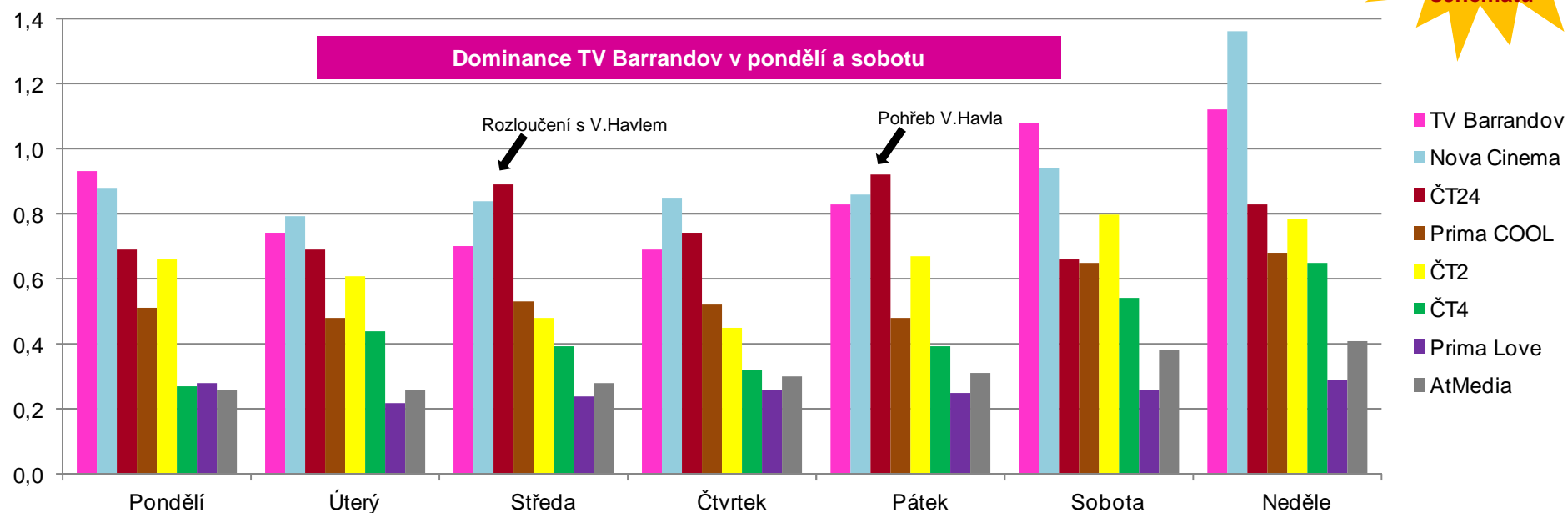


- Na každé stanici je sledovanost (rating) proměnlivá v závislosti na dni vysílání, neděle však patří k nejsledovanějším dnům na všech TV
- Nova vykazuje nejvyšší sledovanost v neděli (český film) a sobotu (tradičně silné úterý a čtvrtek zaostávají kvůli absenci Ordinance v RZ).
- Na ČT1 dominuje kromě soboty (výjimečně silný Štědrý večer a Silvestr) také neděle, pátek (Vyprávěj a Všchnopárty) a pondělí (Četnické humoresky), naopak nejslabším dnem je dlouhodobě úterý a čtvrtek.
- Na Primě se výrazně od ostatních dnů liší neděle (filmy) a také pondělí se středou (Cesty domů a TOPSTAR).

4. Denní sledovanost – vývoj dle dnů

(Rating v %, 06-06, D15+)

Menší stanice



- I na menších stanicích je sledovanost proměnlivá v závislosti na dni vysílání
- Na TV Barrandov jasně dominuje víkend (Muž na radnici, Videostop a Prominenti), nezaostává však ani pondělí díky podzimnímu projektu To byl náš hit a pátek (Splněné sny)
- Výrazně od ostatních dnů se na ČT24 liší pátek a středa v souvislosti s mimořádným vysíláním kolem úmrtí V.Havla
- Na Nova Cinema také výrazně dominuje víkendový program (zejména nedělní filmy) a pátek (Námořní vyšetřovací služba)

5. Zajímavosti o TV sledovanosti a pořadech (ČT1)

- Absolutně nejsledovanějším pořadem **ČT1** se stalo silvestrovské vydání talkshow Karla Šípa Všechnopárty, které shlédlo rekordních 23,2% diváků starších 15 let (2.043.000 osob). Pořad se zároveň stal nejsledovanějším pořadem za poslední 2 roky. I na dalších medailových místech skončily Vánoční pořady – obě premiérové pohádky Micimutr (24.12., rating 22,9%) a Tajemství staré bambitky (25.12., rating 21,7%).
- Rekordní sledovanost v roce 2011 zaznamenal celodenní Silvestrovský i Vánoční program – díky podílu 32,4%, resp. 29,8% se ČT1 stala nejsledovanější českou TV v daném dni. Silvestr 2011 byl nejlepší v historii.
- Program ČT1 po celé období Vánočních svátků přitahoval jako každý rok mimořádně vysoký počet diváků - v období 24.-31.12. činil její podíl 22,6%, jen těsně zaostal za Novou (24,5%) a výrazně převýšil Primu (17,8%). Vánoční týden se tak pro ČT1 stal nejsledovanějším za celý rok 2011.
- Kromě Vánočního schématu zaujaly diváky na ČT1 také reprízované Četnické humoresky (rating 15,4%), premiérové díly retro seriálu Vyprávěj (14,5%) a 13.komnata (10,5%). Uvedené pořady vč. Všechnopárty tvoří hlavní pilíře sledovanosti stanice. U diváků uspěl také nový zábavný pořad Kolo plné hvězd (rating 7,9%), který dosahuje i nadprůměrného podílu proti seriálu Ordinace v RZ. V roce 2012 však kvůli svému formátu již vysílán nebude. Naopak rating výrazně za očekáváním vykazala po celý podzim živě vysílaná talkshow Pokondr live (v roce 2012 nebude).
- Podíl na sledovanosti ČT1 se mimo Vánoc stále pohybuje na hranici 15%, což je výrazně za očekáváním. Tuto situaci může změnit upravené programové schéma od ledna 2012 (zábavný pořad Taxík ve všední dny od 18:25, nový český seriál Život je ples v pondělí, české filmy v úterý, seriál Dobrodružství kriminalistiky aj.).

5. Zajímavosti o TV sledovanosti a pořadech (ČT2, ČT24 a ČT4)

- Na **ČT2** sledovalo nejvíce diváků (rating 4,3%) předposlední díl z historického dokumentu Velká vlastenecká z pondělí 5.12. I ostatní díly tohoto cyklu dlouhodobě přitahují vysoký počet diváků (všechny přes 4%).
- Vysokou sledovanost tradičně vykazaly páteční dokumenty z cyklu BBC Zázračná planeta (rating 3,5%, všechny díly v TOP 10), stejně jako klasický film Prázdniny v Římě (3,8%, úterý 27.12.) a každoročně vysílaný záznam z představení Divadla Járy Cimrmana, tentokrát hra České nebe (3,7%, sobota 31.12.).
- Od ledna dochází v programovém schématu k důležitým změnám. Každý všední den je nově zařazeno pásmo pro děti Kavčí hnízdo, dosud vysílané na ČT1 (Planeta YÓ, Kouzelná školka, Večerníček, všechny pořady lze sponzorovat). Hlavní vysílací čas každý den zahájí dokumenty (osvědčené formáty: Zázračná planeta, Kamera na cestách, Heydrich – konečné řešení, nové dokumenty: Největší tankové bitvy). Nově je zařazen cyklus Filmoví velikáni, a to vždy každé pondělí a pátek od 21:00 (každý týden 2 filmy od světových režisérů).
- Nové schéma přináší větší přehlednost a pravidelnost s cílem dosáhnout podílu k hranici 5%.
- Zpravodajská **ČT24** si od léta drží stabilní pozici kolem 4,5%. Opět se potvrdila skutečnost, že její sledovanost je maximálně ovlivněna vysíláním mimořádných událostí – rozloučení s Václavem Havlem (21.12.) a přímý přenos z jeho pohřbu (23.12.) navýšil celodenní podíl na vysoce nadprůměrných 9%, což po královské svatbě (29.4.) a celostátní stávce (16.6.) byly nejsledovanější dny v roce na této stanici.
- Úspěšnost sportovního kanálu **ČT4** zase výrazně ovlivňuje vysílání velkých sportovních akcí. Při absenci takové sportovní události se podíl ČT4 obvykle pohybuje kolem 3%, což se potvrdilo i v prosinci.

5. Zajímavosti o TV sledovanosti a pořadech (TV Barrandov)

- **TV Barrandov** od léta pravidelně překračuje hranici podílu 5%, v prosinci nepatrně na 5,2%.
- Nejsledovanějším pořadem měsíce se stala pohádka Čarovné dědictví, odvysílaná ve sváteční pondělí 26.12. - rating pořadu byl 5,4%, což je 4. nejsledovanější pořad v historii stanice. Rovněž další sváteční pohádka Král Drozdí brada (středa 28.12.) si našla velmi početné publikum (4,4%, celkové 3.místo v žebříčku za měsíc). Mezi obě pohádky se vklínil film Vánoční polibek (neděle 18.12., 5,4% a 5 nejsledovanější pořad v historii).
- Barrandovský videostop z domácí produkce potvrzuje i na podzim roli jednoho z nejsledovanějších pořadů stanice s průměrným ratingem 2,9%. Dokonce více diváků si našly další zábavné pořady z vlastní tvorby: To byl náš hit (3,5%, Vánoční speciál s ratingem 4,2% se stal 2. nejsledovanějším pořadem z vlastní produkce v historii stanice, bez duplicity) a Splněné sny (3,3%). Tyto pořady jsou pilířem sledovanosti TV Barrandov.
- S vysokou sledovaností se u diváků setkaly i další pořady z vlastní tvorby: Tajemství českých pohádek (sobota 17.12., rating 3,7%, celkové 7.místo v měsíci). Téměř všechny pořady v rámci cyklu Tajemství... dosahují nadprůměrného ratingu. Zábavný pořad Světla ramp: Pocta Barrandovu (26.12.) shlédlo 3,5% diváků (11.místo).
- TV Barrandov se snaží profilovat jako mladá stanice zaměřená na rodiny a děti, což se jí v případech nejmenších diváků mimořádně daří. S výjimkou obou Vánočních týdnů, kdy ostatní TV nasadily ve větší míře než obvykle pohádky a pořady zaměřené pro děti, je TVB celý podzim lídrem trhu u dětí 4-9 let. V pásmu primetime je však její vedoucí pozice zachována od září i v době Vánoc (podíl 27,7%).
- V žebříčku nejsledovanějších pořadů na všech TV za prosinec patří Animáčku celkem 71 míst ze 100.

5. Zajímavosti o TV sledovanosti a pořadech (Nova, Prima, ostatní)

- **TV Nova** pokračuje i po letním historickém propadu v trendu nízké sledovanosti, a to až k historickému minimu 26,2% v prosinci. V posledním měsíci v roce šla každý týden sledovanost Novy dolů – poslední Vánoční týden, kdy Nova tradičně svoji pozici stejně jako ČT1 posiluje, naopak spadl její podíl dokonce poprvé pod 25%.
- V období 23.-31.12. Nova ani jednou nepřekročila hranici podílu 30%, v posledních dvou dnech v roce dosáhla podílu dokonce nižšího než 20%. Z důvodu nahrazení zábavného večera reprízou komedie Ženy v pokušení byl Silvestr 2011 vůbec nejhorší v historii stanice (podíl jen 19,7%). Nejsledovanějším dnem se stala středa 28.12. s podílem 28% (pohádka Mrazík), který i přesto patří k podprůměrné hodnotě.
- Kromě slabšího Vánočního schématu ovlivnil prosincovou nízkou sledovanost Novy také přestávka ve vysílání hlavních pilířů sledovanosti, seriálů ORZ a Ulice v polovině měsíce. Méně diváků však zaznamenal také nejsledovanější tuzemský pořad – Televizní noviny (pokles ze 2,2 mil. v říjnu na 2,1 mil. v prosinci). Rozdíly mezi Novou a ČT1 v týdnu od 26.12. (4,8%) a Novou a Primou v týdnu od 19.12. (5,9%) jsou nejnižší v historii.
- **TV Prima** stejně jako loni ztratila o Vánocích část diváků – její podíl 19-20%, kterého dosahovala od září, se v posledním týdnu snížil pod 17%, což byl hlavní důvod meziměsíčního poklesu pod 19%, nejméně na podzim.
- Nejsledovanější česká kuchařská show Prostřeno potvrdila i v hlavním čase mimořádně vysokou sledovanost – v předvánočním týdnu se všechny 4 večerní VIP díly umístily v TOP6, z toho na prvních 3 místech (průměrný rating 16,4%). Díl vysílaný ve čtvrtek 22.12. se s ratingem 17,6% stal vůbec nejsledovanějším pořadem v roce.
- **Nova Cinema** dosáhla rekordně vysokého měsíčního (5,5%) i týdenního (5,9%, od 12.12.) podílu.

5. Zajímavosti o TV sledovanosti a pořadech

Sledovanost vybraných pořadů na všech TV stanicích dle týdnů

POŘAD	STANICE	DEN	ČAS	RATING v % (D15+)						SHARE v % (D15+)					
				28.11.-04.12.	05.12.-11.12.	12.12.-18.12.	19.12.-25.12.	26.12.-01.01.	Průměr	28.11.-04.12.	05.12.-11.12.	12.12.-18.12.	19.12.-25.12.	26.12.-01.01.	Průměr
Comeback (26.12. Film)	NOVA	Po	20:00	8,7	8,5	8,8	11,1	10,8	9,6	18,1	18,0	18,2	23,4	21,9	19,9
Okresní přebor	NOVA	Po	20:40	8,3	7,8	7,5	9,0	-	8,2	17,5	16,5	15,7	19,0	-	17,2
Četnické humoresky (19. a 26.12. Film)	ČT1	Po	20:00	15,1	15,2	15,8	8,8	6,1	12,2	31,7	32,3	33,7	19,2	12,3	25,8
Cesty domů	PRIMA	Po	20:00	12,3	12,6	13,0	13,7	12,8	12,9	25,5	26,6	26,9	29,0	27,2	27,0
Partička (5.12. O mé rodině a jiných mrtvolách)	PRIMA	Po	21:20	5,3	6,3	7,5	8,0	-	6,8	13,1	15,5	19,2	20,2	-	17,0
To byl náš hit (26.12. Film)	TV BARRANDOV	Po	20:00	3,1	3,2	3,0	4,2	5,4	3,8	6,7	7,0	6,3	8,2	11,0	7,8
Ordinace v Růžové zahradě (20. a 27.12. Film)	NOVA	Út	20:00	22,8	22,4	22,6	12,2	8,6	17,7	46,8	46,7	47,3	27,6	17,9	37,3
Malý pitaval z velkého města (20.12. Dokument, 27.12. Film)	ČT1	Út	20:00	7,8	6,3	7,0	4,4	17,2	8,5	16,1	13,3	14,9	9,7	35,9	18,0
Nikdo není dokonalý (20.12. VIP Prostřeno)	PRIMA	Út	20:00	9,0	7,0	7,4	16,3	12,1	10,4	18,4	14,5	15,5	35,6	25,0	21,8
Film	TV BARRANDOV	Út	20:00	1,8	1,9	1,7	1,9	0,9	1,6	3,8	4,1	3,7	4,4	1,8	3,6
Expozitura (28.12. film)	NOVA	St	20:00	13,3	12,0	12,2	12,8	17,4	13,5	29,0	25,9	27,3	28,8	37,2	29,6
Pošta pro tebe (21. a 28.12. Film)	ČT1	St	20:00	9,4	9,9	9,5	4,3	7,5	8,1	19,9	20,6	20,8	9,6	16,2	17,4
Cesty domů (21.12. VIP Prostřeno, 28.12. Film)	PRIMA	St	20:00	12,0	12,6	11,9	15,7	6,7	11,8	25,1	26,1	26,0	34,6	14,7	25,3
TOPSTAR magazín	PRIMA	St	21:20	10,0	10,0	10,4	11,5	-	10,5	26,1	25,8	27,2	27,7	-	26,7
Film	TV BARRANDOV	St	20:00	2,2	2,6	1,6	2,1	4,4	2,6	5,2	5,4	3,7	4,7	9,5	5,7
Ordinace v Růžové zahradě (22. a 29.12. Film)	NOVA	Čt	20:00	23,1	23,3	22,8	8,3	8,0	17,1	49,5	50,7	51,0	20,7	18,4	38,1
Kolo plné hvězd (22. a 29.12. Film)	ČT1	Čt	20:00	8,7	7,5	7,4	6,0	11,0	8,1	18,8	16,7	16,5	14,3	25,2	18,3
TOP star (22.12. VIP Prostřeno)	PRIMA	Čt	20:00	3,6	5,1	5,9	17,6	-	8,1	7,8	11,1	13,3	40,1	-	18,1
Ano, šéfe	PRIMA	Čt	21:20	7,3	9,1	8,4	10,1	-	8,7	19,0	24,5	21,8	25,6	-	22,7
Film	TV BARRANDOV	Čt	20:00	1,4	1,6	1,2	3,4	2,7	2,1	3,0	3,5	2,8	8,1	6,2	4,7
Noha 22	TV BARRANDOV	Čt	22:00	1,3	1,6	1,7	-	-	1,5	3,4	4,1	5,3	-	-	4,3
Film	NOVA	Pá	20:00	9,6	8,5	7,6	18,5	7,6	10,4	23,5	20,8	18,4	38,8	16,9	23,7
Vyprávěj III.	ČT1	Pá	20:00	14,6	14,2	14,8	-	-	14,5	34,4	33,5	34,9	-	-	34,3
Všechnopárty	ČT1	Pá	21:30	14,1	15,2	15,8	-	-	15,0	36,0	39,0	39,2	-	-	38,1
Show Jana Krause	PRIMA	Pá	21:00	9,4	10,5	10,5	11,8	10,5	10,5	33,1	37,0	34,6	33,2	27,3	33,0
Slněné sny (30.12. Film)	TV BARRANDOV	Pá	20:00	3,0	3,5	3,4	1,2	3,2	2,9	7,1	8,4	8,1	2,6	7,1	6,7
Film	TV BARRANDOV	Pá	21:20	3,0	1,3	1,2	-	3,7	2,3	9,4	3,8	3,4	-	9,4	6,5
Film	NOVA	So	20:00	10,4	12,0	7,5	18,2	13,9	12,4	25,1	29,5	17,9	36,1	31,7	28,1
Zábava (24.12. Film)	ČT1	So	20:00	4,9	10,5	12,6	22,9	17,1	13,6	11,6	23,9	29,6	49,7	36,0	30,2
Film	PRIMA	So	20:00	7,5	5,5	7,0	7,5	-	6,9	18,5	12,7	17,2	15,1	-	15,9
Barrandovský videostop	TV BARRANDOV	So	21:00	3,7	2,5	3,3	2,9	2,4	3,0	10,4	6,3	8,7	6,0	5,0	7,3
Prominenti (17.12. Tajemství českých pohádek)	TV BARRANDOV	So	22:00	2,3	1,8	3,7	-	1,4	2,3	9,2	6,2	13,6	-	3,0	8,0
Český film	NOVA	Ne	20:00	11,5	13,4	7,8	10,8	24,7	13,6	24,1	29,6	18,9	21,2	46,6	28,1
Český film	ČT1	Ne	20:00	10,8	8,3	8,7	21,7	7,5	11,4	22,0	17,2	18,8	42,3	14,1	22,9
Film	PRIMA	Ne	20:00	9,9	7,9	4,4	7,7	3,3	6,6	21,7	18,3	14,4	15,4	6,3	15,2
Film	TV BARRANDOV	Ne	20:00	3,0	3,5	5,4	1,9	5,4	3,8	6,2	7,3	11,8	3,8	10,3	7,9
Politická stělnice	TV BARRANDOV	Ne	21:45	2,1	2,3	3,3	-	4,4	3,0	6,9	6,7	10,3	-	13,0	9,2